



ITAA®



สถานีตำรวจนครบาลพหลโยธิน



023

การจัดการทรัพย์สินของราชการ ของบริจาค
การจัดเก็บของกลาง
และแนวทางการนำไปปฏิบัติ
สถานีตำรวจนครบาลพหลโยธิน
ปีงบประมาณ 2567



ประกาศเรื่อง การจัดการทรัพย์สินของราชการ ของบริจาค การจัดเก็บของกลาง
และแนวทางการนำไปปฏิบัติของสถานีตำรวจนครบาลพลโยธิน
ประจำปีงบประมาณ พ.ศ. ๒๕๖๗

ด้วยสถานีตำรวจนครบาลพลโยธิน มีความมุ่งมั่นในการบริหารและจัดการจัดการทรัพย์สินของราชการ ของบริจาค และการจัดเก็บของกลาง และแนวทางการนำไปปฏิบัติ เพื่อให้มีการจัดเก็บการเบิกจ่าย นำไปใช้ในการปฏิบัติงานของเจ้าหน้าที่ตำรวจ เป็นไปอย่างโปร่งใส มีประสิทธิภาพ คุ่มค่า และเกิดประโยชน์สูงสุดในเชิงภารกิจของสำนักงานตำรวจแห่งชาติ

ในการนี้ จึงได้กำหนดจัดทำมาตรการจัดการทรัพย์สินของราชการ ของบริจาค และการจัดเก็บของกลาง เพื่อเป็นแนวทางปฏิบัติในการจัดการทรัพย์สินของราชการและของบริจาคสำหรับให้เจ้าหน้าที่ตำรวจถือปฏิบัติโดยทั่วกัน

ข้อ ๑ ประกาศฉบับนี้

“สถานีตำรวจ” หมายความว่า สถานีตำรวจนครบาลพลโยธิน

“พัสดุ” หมายความว่า วัสดุ ครุภัณฑ์ของสถานีตำรวจที่มีไว้เพื่อใช้ร่วมกันเพื่อประโยชน์ของทางราชการ

“ของบริจาค” หมายความว่า เงินหรือพัสดุที่มีผู้มอบให้แก่สถานีตำรวจเพื่อใช้ในกิจการของสถานีตำรวจโดยระบุดูประสงค์ไว้ชัดเจน

“วัสดุ” หมายความว่า สิ่งของที่มีลักษณะโดยสภาพไม่คงทนถาวรหรือตามปกติมีอายุการใช้งานไม่นาน สิ้นเปลือง หมดไป หรือเปลี่ยนสภาพในระยะเวลาอันสั้น

“ครุภัณฑ์” หมายความว่า สิ่งของที่มีลักษณะโดยสภาพคงทนถาวรหรือตามปกติมีอายุการใช้งานนาน ไม่สิ้นเปลือง หมดไป หรือเปลี่ยนสภาพไปในระยะเวลาอันสั้น

“ผู้ยืม” หมายความว่า สถานีตำรวจหรือเจ้าหน้าที่ของสถานีตำรวจ

“ผู้ให้ยืม” หมายความว่า ผู้มีอำนาจอนุมัติให้ยืม

“ผู้มีอำนาจอนุมัติให้ยืม” หมายความว่า หัวหน้าสถานีผู้ให้ยืม หรือหัวหน้างานพัสดุหรือเจ้าหน้าที่อื่นที่หัวหน้าสถานีผู้ให้ยืมมอบหมาย

“ของกลาง” หมายความว่า วัตถุใด ๆ หรือทรัพย์สิน หรือหัวหน้างานพัสดุ ซึ่งตกมาอยู่ในความคุ้มครองของเจ้าพนักงาน โดยอำนาจของกฎหมายหรือโดยหน้าที่ในทางราชการ และได้ยึดไว้เป็นของกลางเพื่อพิสูจน์ในทางคดี หรือเพื่อจัดการอย่างอื่นตามหน้าที่ราชการ

ข้อ ๒ นอกเหนือจากการยืมวัสดุตามระเบียบกระทรวงการคลังว่าด้วยการจัดซื้อจัดจ้างและการบริหารพัสดุภาครัฐ พ.ศ. ๒๕๖๐ (มีกฎหมายหรือระเบียบส่วนใดของสำนักงานตำรวจแห่งชาติ ที่กำหนดเรื่องแนวทางการยืมคืน การจัดเก็บของกลาง การเก็บสำนวนคดี หรือไม่ให้ใส่ประกอบด้วย) ให้บุคลากรในสถานีตำรวจถือปฏิบัติ ดังนี้

๑. การยืมพัสดุหรือนำพัสดุไปใช้ในกิจการใด ๆ ต้องเป็นไปเพื่อประโยชน์ของทางราชการ โดยผู้ยืมต้องคำนึงถึงควมมีประสิทธิภาพ ความคุ้มค่า และเกิดประโยชน์สูงสุดในเชิงภารกิจของรัฐประกอบการให้ยืมด้วย

๒. ผู้ยืมต้องจัดให้ผู้ยืมทำหลักฐานการยืมเป็นลายลักษณ์อักษร ตามแบบฟอร์มที่กรมบัญชีกลาง หรือสำนักงานตำรวจแห่งชาติ กำหนดทุกครั้ง

๓. ผู้ยืมต้องกำหนดระยะเวลาส่งคืนพัสดุโดยปกติพึงกำหนดให้สอดคล้องกับเหตุผลความจำเป็นในการใช้พัสดุที่ยืมนั้น ทั้งนี้ ระยะเวลาการยืมสูงสุดสำหรับการยืมแต่ละคราวไม่ควรเกิน ๑ เดือน นับจากวันที่ยืม หรือระยะเวลาที่สำนักงานตำรวจแห่งชาติกำหนด แต่หากมีความจำเป็นอาจขอขยายระยะเวลาการยืมต่อไปได้ โดยดำเนินการให้มีหลักฐานการยืมที่ครอบคลุมระยะเวลาที่ยืมที่ขยายออกไป โดยนำข้อ ๒ มาใช้โดยอนุโลม

๔. กรณี พักยืมเกิดชำรุดเสียหาย หรือใช้การไม่ได้ หรือสูญหายไป ให้ผู้ยืมจัดการแก้ไขซ่อมแซมให้คงสภาพเดิมโดยเสียค่าใช้จ่ายของตนเอง หรือชดใช้เป็นพัสดุประเภท ชนิด ขนาด ลักษณะ และคุณภาพอย่างเดียวกัน หรือชดใช้เป็นเงินตามราคาที่เป็นอยู่ในขณะยืม

๕. เมื่อครบกำหนดยืม หากผู้ยืมยังไม่ส่งคืนพัสดุที่ยืมไป ให้ผู้ยืมหรือเจ้าหน้าที่ที่ได้รับมอบหมายจากผู้ยืมติดตามทวงพัสดุที่ยืมไปคืนภายใน ๕ วัน นับแต่วันครบกำหนด

ข้อ ๓ แนวทางการจัดเก็บของกลาง ให้จัดเก็บในที่มั่นคงถาวร เพื่อป้องกันการสูญหาย ชำรุดล้นบัญชีคุมของกลางให้เป็นระเบียบเรียบร้อยตรวจสอบง่าย โดยให้มีตรวจสอบและตรวจนับอายุทรัพย์สินของสถานีตำรวจเพื่อให้ความพร้อมต่อการใช้งานในภารกิจประจำวัน

ข้อ ๔ นอกจากการตรวจสอบพัสดุประจำปีตามกระทรวงการคลังว่าด้วยการจัดซื้อจัดจ้าง และการบริหารพัสดุภาครัฐ พ.ศ. ๒๕๖๐ แล้ว ให้สถานีตำรวจ (หรือตำแหน่งที่มีหน้าที่ในการตรวจสอบ) ตรวจสอบวัสดุ และบัญชีวัสดุเป็นประจำทุกเดือนรวมถึงเช็คสภาพดูแลรักษาให้วัสดุนั้นพร้อมใช้งานอยู่ตลอดเวลาและรายงานให้หัวหน้าสถานีทราบภายใน ๗ วัน นับแต่วันที่ได้ดำเนินการตรวจสอบวัสดุ

ข้อ ๕ การรับของบริจาคให้บุคลากรในสถานีตำรวจปฏิบัติตามระเบียบกระทรวงการคลังว่าด้วยการรับเงินหรือทรัพย์สินที่มีผู้บริจาคให้ทางราชการ พ.ศ. ๒๕๒๖ โดยกิจการใด ๆ ที่เกี่ยวข้องกับการยืม การเก็บรักษา และการตรวจสอบ ที่ไม่ได้ระบุไว้ในระเบียบดังกล่าว ให้ถือปฏิบัติตามประกาศฉบับนี้โดยอนุโลม

ข้อ ๖ สถานีตำรวจมีอำนาจหน้าที่ในการประชาสัมพันธ์ และเสริมสร้างความรู้ ความเข้าใจ ให้บุคลากรในสังกัดรับทราบและถือปฏิบัติตามมาตรการจัดการทรัพย์สินของราชการและของบริจาค

ทั้งนี้ ตั้งแต่บัดนี้เป็นต้นไป

สั่ง ณ วันที่ ๑ มีนาคม พ.ศ. ๒๕๖๗

พันตำรวจเอก



(มารุต สุดหนองบัว)

หัวหน้าสถานีนครบาลพลโยธิน

1. การจัดการทรัพย์สินของราชการ และของบริจาค

แนวทางการปฏิบัติ การจัดการทรัพย์สินของทางราชการ



1.การจัดเก็บ



1.การจัดเก็บ

วัสดุ,ครุภัณฑ์



ศาสตราจารย์



คลังพัสดุ



- เก็บพัสดุโดยพิจารณาตามประเภท,คุณลักษณะ,ขนาดของพัสดุ,พื้นที่จัดเก็บ และความต้องการหรือการแจกจ่าย เช่น พสดุที่เบิกใช้บ่อยจะเก็บไว้ใกล้ๆ เป็นต้น
- คำนึงถึงความปลอดภัยด้านอัคคีภัย เช่น เว้นช่องว่างระหว่างกองพัสดุกับเพดาน
- มีการควบคุมแมลงและสัตว์ เพื่อป้องกันความเสียหาย เช่น พ่นยาโรยยาป้องกัน

สารวัตรอำนาจการ (หัวหน้าพัสดุ) ควบคุมดูแลแต่ละขั้นตอน และตรวจสอบคลังพัสดุอย่างน้อยเดือนละ 1 ครั้ง

- สถานที่เก็บพัสดุมั่นคงปลอดภัย หรือมีตู้นิรภัยสำหรับอาวุธปืน
- กำหนดสถานที่เก็บอาวุธปืนให้เป็นพื้นที่สงวนสิทธิบุคคลที่ไม่มีหน้าที่เกี่ยวข้อง ในการเข้าออก
- โรงเก็บยานพาหนะ มีโครงสร้างแข็งแรง มีอากาศถ่ายเทสะดวก และมีแสงสว่างที่พอเหมาะ

2.การบันทึก



2.การบันทึก

1.เจ้าหน้าที่พัสดุทำการบันทึก บัญชีวัสดุ/ทะเบียนคุมทรัพย์สินแยกตามประเภทและชนิด และวิธีการได้มาเช่น จัดซื้อเอง ได้รับจัดสรร หรือได้รับบริจาค โดยใช้เอกสารอ้างอิงจาก ใบตรวจรับใบส่งของ ใบแจ้งหนี้ หรือฎีกาใบเบิก (กรณีได้รับจัดสรร)

2.นำวัสดุเก็บเข้าคลังวัสดุให้เรียบร้อย



วัสดุ

-ลงบัญชีวัสดุตามแบบที่ กวพ.กำหนด



ครุภัณฑ์

-ลงทะเบียนคุมทรัพย์สินตามแบบที่ กวพ.กำหนด



ศาสตราจารย์

-ลงทะเบียนคุมทรัพย์สินตามแบบที่ กวพ.กำหนด
-ลงข้อมูลในระบบ POLIS

ทะเบียนคุมทรัพย์สิน

ลักษณะ/คุณสมบัติ

รุ่นแบบ

รายชื่อผู้รับจ้าง/ผู้รับบริจาค

ชื่อ

วิธีพิเศษ

รับบริจาค

ตัวอย่างทะเบียนคุมทรัพย์สิน

ประเภท	ชนิด	จำนวน	มูลค่า	วันที่รับ	วันที่หมดอายุ

ตัวอย่างบัญชีวัสดุ

วันที่รับ	ชื่อพัสดุ	จำนวน	มูลค่า	วันที่หมดอายุ

บัญชีวัสดุ

วันที่รับ

ชื่อพัสดุ

จำนวน

มูลค่า

วันที่หมดอายุ

เลขที่เอกสาร

ราคาหน่วย

บาท

รับ

3. การเบิกจ่าย



3. การเบิกจ่าย



ผู้ยื่นขอเบิก



จนท. พัสด



สารวัตรอำนวยการ



ผู้กำกับการ



จนท. พัสด



ผู้ยื่นขอเบิก

-เจ้าหน้าที่ตรวจในสังกัด ยื่นความประสงค์ขอเบิก พัสด โดยกรอกข้อมูลตาม แบบฟอร์มที่กำหนด ยื่นกับ เจ้าหน้าที่พัสด

-แบบขอใช้รถ
-แบบขอเบิกวัสดุ
-แบบขอเบิกอาวุธปืน

-เจ้าหน้าที่ตรวจสอบใบเบิก วัสดุ จากผู้ขอเบิก ว่าถูกต้อง ครบถ้วนหรือไม่

-ตรวจสอบรายการขอเบิก และวัสดุคงคลังว่ามีเพียงพอหรือไม่

-เสนอต่อสารวัตรอำนวยการ (หัวหน้าเจ้าหน้าที่พัสด)

-สารวัตรอำนวยการ (หัวหน้าเจ้าหน้าที่พัสด) ตรวจสอบความถูกต้อง ครบถ้วนของใบเบิกอีกครั้ง

-เสนอต่อผู้กำกับการ (หัวหน้าหน่วยงาน) เพื่ออนุมัติให้เบิกจ่ายพัสด

-ผู้กำกับการ (หัวหน้าหน่วยงาน) พิจารณาเหตุผลและความจำเป็นในการเบิก

1. อนุมัติให้เบิกจ่าย
2. ไม่อนุมัติให้เบิกจ่าย (นำใบเบิกกลับไปแก้ไขใหม่)

-เจ้าหน้าที่พัสดรับใบเบิกที่ได้รับอนุมัติ

-จัดเตรียมพัสดตามรายการที่ได้รับอนุมัติ

-จ่ายวัสดุให้กับผู้ขอเบิก

-ผู้รับตรวจสอบความครบถ้วนของพัสดที่ขอเบิก

-เจ้าหน้าที่พัสดตัดรายการ วัสดุที่ขอเบิกออกจากรายการในบัญชี

ตัวอย่าง
ใบอนุญาตรักษาโรคส่วนกลาง

วันที่.....เดือน.....

.....

.....

.....

ระยะเวลา
ดำเนินการ
ภายใน 1 วัน

ระยะเวลา
ดำเนินการ
ภายใน 1 วัน

ระยะเวลา
ดำเนินการ
ภายใน 1 วัน

ระยะเวลา
ดำเนินการ
ภายใน 1 วัน

4. การยืม



4. การยืม

ใบยืมพัสดุ

.....

.....

.....

.....

.....

.....

.....



ผู้ขอยืม



จนท. พัสด



สารวัตรอำนวยการ



ผู้กำกับการ



จนท. พัสด



ผู้ขอยืม

ใช้ภายใน ส่วนราชการ เดียวกัน

-แจ้งความประสงค์ขอยืม

-เขียนแบบฟอร์มตามแบบที่กำหนด

-แสดงเหตุผล

-กำหนดวันส่งคืน

-ตรวจสอบความถูกต้องของ เอกสาร หลักฐาน

-ตรวจสอบรายการขอยืมและ วัสดุคงคลังว่ามีเพียงพอหรือไม่

-เสนอต่อสารวัตรอำนวยการ (หัวหน้าเจ้าหน้าที่พัสด) (ไม่เกิน 1 วัน)

-สารวัตรอำนวยการ (หัวหน้าเจ้าหน้าที่พัสด) ตรวจสอบความถูกต้องของ เอกสาร หลักฐานใบขอยืมอีกครั้ง

-เสนอต่อผู้กำกับการสถาน (หัวหน้าหน่วยงาน) เพื่ออนุมัติให้ยืมพัสด (ไม่เกิน 1 วัน)

-ผู้กำกับการสถาน (หัวหน้าหน่วยผู้รับผิดชอบ พัสด) พิจารณาและอนุมัติ ให้ยืมพัสด (ไม่เกิน 1 วัน)

-รับใบยืมที่ได้รับการอนุมัติ

-จัดเตรียมพัสดตามรายการ ที่ขอยืม

-จ่ายพัสดให้กับผู้ขอยืมพร้อม ให้ผู้ขอยืมลงชื่อในใบยืมพัสด

-ผู้รับตรวจสอบความครบถ้วนของพัสดที่ขอยืม (ไม่เกิน 1 วัน)

ใช้ภายนอก ส่วนราชการ/ ต่างส่วน ราชการ

-แจ้งความประสงค์ขอยืม

-เขียนแบบฟอร์มตามแบบที่กำหนด

-แสดงเหตุผล

-กำหนดวันส่งคืน

ผบ.ตร.หรือผู้ที่ได้รับมอบอำนาจ เป็นผู้อนุมัติการให้ยืม ของหน่วยงานต่างส่วนราชการ หรือนำไปใช้ภายนอกส่วนราชการ

การส่งคืน

-เมื่อครบกำหนดยืม เจ้าหน้าที่พัสดติดตามทางพัสดุให้ส่งคืน ภายใน 7 วัน

1. พัสดประเภทคงรูป ผู้ยืมต้องส่งคืนในสภาพที่ใช้การได้ เรียบร้อย หากเกิดชำรุดเสียหาย หรือใช้ การไม่ได้หรือสูญหายไป ให้ผู้ยืมจัดการ แก้ไข ซ่อมแซม ให้คงสภาพเดิม หรือ ชดเชยตามมูลค่าความเสียหาย

1. พัสดประเภทสิ้นเปลือง ผู้ยืมจะต้องจัดหาพัสดุประเภท ชนิด และ ปริมาณเดียวกัน ส่งคืนให้ผู้ยืมภายใน ระยะเวลาที่กำหนด หรือคืนเป็นเงิน เท่ากับมูลค่าพัสดุที่ยืม

5.การบำรุงรักษา



5.การบำรุงรักษา

MAINTENANCE



ออกคำสั่งมอบหมายหน้าที่ดูแลรับผิดชอบ ทรัพย์สินส่วนกลางของราชการ

เจ้าหน้าที่พัสดุ หรือ เจ้าหน้าที่ผู้ดูแลรับผิดชอบทรัพย์สินของทางราชการ ปฏิบัติตามแนวทาง ดังนี้

บำรุงรักษาแบบป้องกันความเสียหาย

- การทำความสะอาดประจำเดือน/ปี
- การตรวจสอบสภาพตามระยะการใช้งาน
- การใช้งานให้ถูกต้องตามคู่มือการใช้ โดยเจ้าหน้าที่พัสดุเป็นผู้ดำเนินการ หรือให้ผู้ขาย/ผู้รับจ้าง ดูแลตามข้อกำหนดในสัญญา

บำรุงรักษาแบบซ่อมแซมแก้ไข

- หากเสียหายน้อย ให้รีบดำเนินการแก้ไขโดยด่วน
- หากเสียหายมาก ให้ติดต่อผู้รับประกัน (ผู้ขาย/ผู้รับจ้าง) เพื่อซ่อมแซมแก้ไขโดยเร็ว (ในกรณีมีประกัน)
- ในกรณีไม่มีหรือหมดระยะประกัน ให้ดำเนินการจัดจ้างซ่อมแซม ตามความจำเป็น

ตัวอย่าง



6.การตรวจสอบ



6.การตรวจสอบ

1.การตรวจสอบพัสดุประจำปี



ก่อนสิ้นเดือนกันยายน
-แต่งตั้งเจ้าหน้าที่ตรวจสอบการรับ-จ่ายพัสดุและตรวจนับพัสดุประเภทที่คงเหลือ งดตั้งแต่วันที่ 1 ตุลาคมปีก่อนจนถึงวันที่ 30 กันยายน ปีปัจจุบัน

คณะกรรมการต้องไม่ใช่เจ้าหน้าที่พัสดุ

วันทำการแรก เดือนตุลาคม
ดำเนินการตรวจสอบพัสดุ
-รับ-จ่ายพัสดุ ถูกต้องหรือไม่
-พัสดุกงเหลือมีอยู่ ตรงตามบัญชีหรือทะเบียนหรือไม่
-พัสดุใดชำรุด เสื่อมคุณภาพ หรือสูญไปเพราะเหตุใด
-พัสดุใดไม่จำเป็นต้องใช้ในราชการต่อไป

รับรายงานผลการตรวจพัสดุประจำปี และเสนอไปยัง บก.
-ส่งสำเนารายงานไปยัง สำนักงานตรวจเงินแผ่นดิน 1 ชุด

- กรณี**
มีพัสดุชำรุด เสื่อมสภาพ หรือสูญไปหรือไม่จำเป็นต้องใช้ในราชการต่อไป
- ถ้าเห็นได้อย่างชัดเจนว่าเป็นการเสื่อมสภาพเนื่องมาจากการใช้งานตามปกติ หรือสูญไปตามธรรมชาติ พิจารณาสั่งการเพื่อจำหน่ายพัสดุ
 - ตั้งคณะกรรมการสอบหาข้อเท็จจริง
 - สอบหาข้อเท็จจริง ว่าพัสดุ เสื่อมสภาพหรือสูญไป หรือไม่จำเป็นต้องใช้ในราชการ จริงหรือไม่
 - มีผู้ต้องรับผิดชอบหรือไม่
 - รายงานผลการสอบหาข้อเท็จจริง พร้อมความเห็นต่อผู้แต่งตั้ง ภายในระยะเวลาที่กำหนดในคำสั่ง

2.การตรวจสอบพัสดุนระหว่างปี

กรณีถ้ามีครุภัณฑ์ วัสดุ ที่เสื่อมสภาพ ใช้การไม่ได้ หรือเสื่อมคุณภาพ ในช่วงเวลาระหว่างปี สามารถดำเนินการขอจำหน่ายพัสดุดังกล่าวได้ โดยมีขั้นตอนการปฏิบัติดังนี้

- 1.ทำหนังสือถึง บก. เพื่อขออนุมัติจำหน่ายพัสดุ โดยบอกเหตุผลที่ขอจำหน่าย ระบุรายละเอียด ยี่ห้อ รุ่น หมายเลขเครื่อง หมายเลขครุภัณฑ์ (ใช้แบบฟอร์มเหมือนกับการตรวจสอบประจำปี)
- 2.หน่วยงานส่งรายชื่อคณะกรรมการสอบหาข้อเท็จจริง จำนวน 3 คน เป็นข้าราชการ(ที่มีไม่เจ้าหน้าที่พัสดุ) ให้กับงานพัสดุ บก.
- 3.เมื่อแต่งตั้งกรรมการสอบหาข้อเท็จจริงแล้ว ให้คณะกรรมการรายงานผลการสอบหาข้อเท็จจริงเสนอหัวหน้าส่วนราชการ เพื่ออนุมัติให้ดำเนินการตามระเบียบพัสดุ

- จะต้องหาผู้รับผิดชอบและระเบียบที่เกี่ยวข้องต่อไป
- ไม่มีผู้ต้องรับผิดชอบพิจารณาสั่งการเพื่อดำเนินการจำหน่ายพัสดุต่อไป

7.การจำหน่าย



7.การจำหน่าย

เจ้าหน้าที่พัสดุเสนอรายงาน
การตรวจสอบพัสดุ
ต่อผู้กำกับการสถานี

กรณี
พบตัวพัสดุ/ซากพัสดุ

ผกก.อนุมัติจำหน่ายพัสดุ
ราคาที่ได้มา **ไม่เกิน 5 แสนบาท**
เกินกว่า 5 แสนบาท
เสนอ บก. เพื่ออนุมัติ

ขาย
-ขายทอดตลาด
-ตกลงราคา (ไม่เกิน 5 แสน)

แลกเปลี่ยน
ครุภัณฑ์ \rightarrow ครุภัณฑ์
วัสดุ \rightarrow วัสดุ

โอน
โอนให้แก่ส่วนราชการ/หน่วยงาน
ท้องถิ่น/รัฐวิสาหกิจ

แปรสภาพ/ทำลาย
ดำเนินการตามหลักเกณฑ์และวิธีการ
ที่ ตร.กำหนด

ดำเนินการให้แล้วเสร็จ
ภายใน 60 วัน ตั้งแต่มีคำสั่ง

เจ้าหน้าที่พัสดุ
ลงจ่ายออกจากบัญชี/ทะเบียน
ทันที

1.แจ้งสำนักงานตรวจเงินแผ่นดิน
ภายใน 30 วัน

2.แจ้งกระทรวงการคลัง
ภายใน 30 วัน
(เฉพาะจำหน่ายเป็นสูญ)

3.พัสดุซึ่งต้องจดทะเบียนให้แจ้ง
นายทะเบียนภายในกำหนดเวลา
ตามกฎหมาย

กรณี
ไม่พบตัวพัสดุ/พัสดุสูญหาย

ไม่มีผู้รับผิดชอบ

มีผู้รับผิดชอบ
แต่ไม่สามารถ
ชี้ชัดใช้ได้

จำหน่ายเป็นสูญ

ราคาซื้อหรือได้มา
รวมกัน **ไม่เกิน**
1,000,000 บาท

ราคาซื้อหรือได้มา
รวมกัน **เกิน**
1,000,000 บาท

ผบ.ตร.
เป็นผู้พิจารณา
อนุมัติ

**กระทรวง
การคลัง**
เป็นผู้พิจารณา
อนุมัติ

2.การจัดเก็บของกลาง

2.การจัดเก็บของกลาง

1.การเก็บรักษา



2. การตรวจสอบ

2
การตรวจสอบ

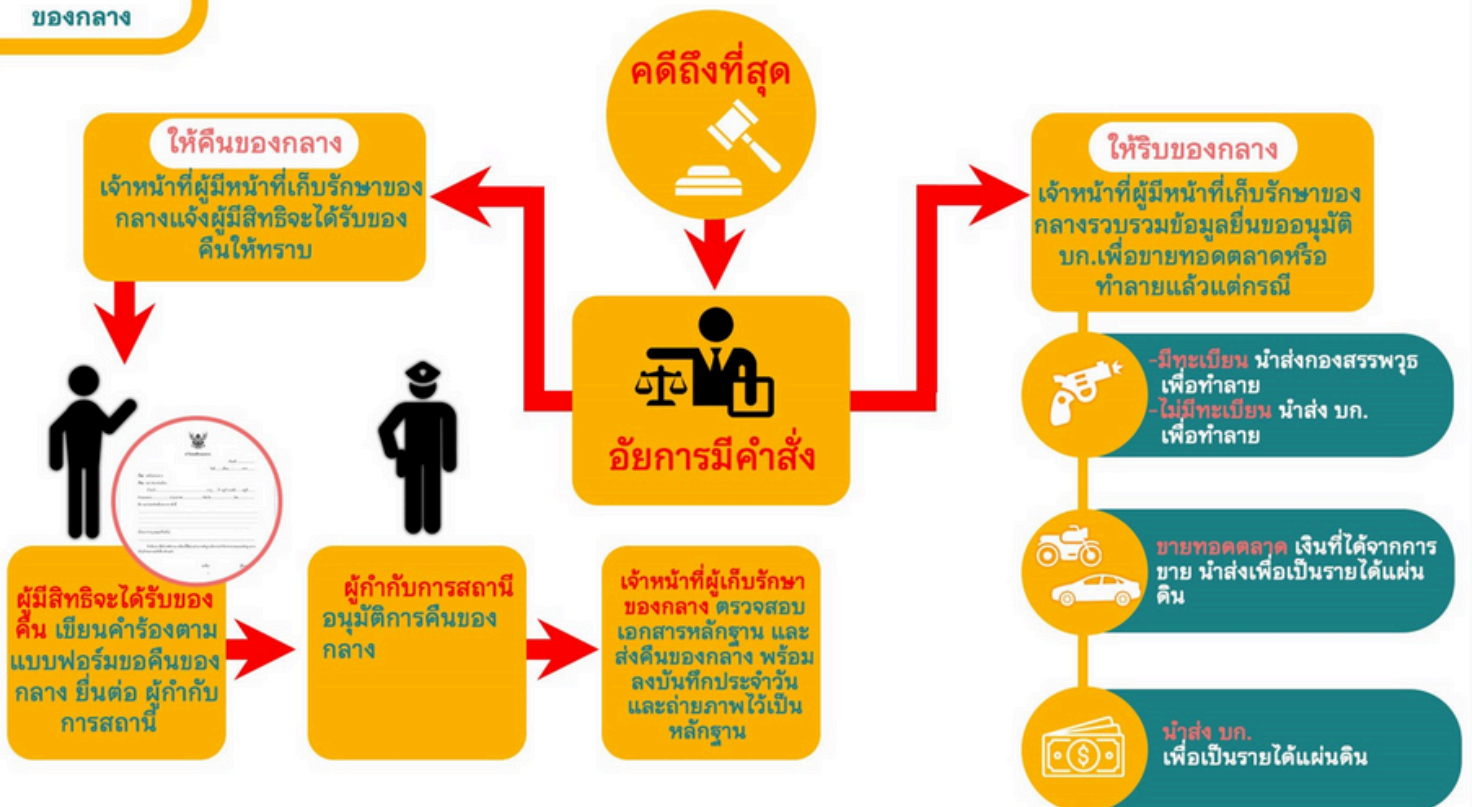
แนวทางการปฏิบัติ
การเก็บรักษาและการจำหน่ายของกลาง



3. การคืนของกลาง

3
การคืน
ของกลาง

แนวทางการปฏิบัติ
การเก็บรักษาและการจำหน่ายของกลาง



4.การจำหน่ายของกลาง



4

การจำหน่าย
ของกลาง

แนวทางการปฏิบัติ การเก็บรักษาและการจำหน่ายของกลาง

